

# DIAG4<sup>®</sup>

— B I K E —

*Online manuals*


[www.doc4bike.eu](http://www.doc4bike.eu)

## ISTRUZIONI FONDAMENTALI

attivazione del CD di installazione (o disco USB)

dalla versione **SW 20.0**



 Bluetooth





# HELP@LINE

[help@diag4bike.eu](mailto:help@diag4bike.eu)

## [www.diag4bike.eu](http://www.diag4bike.eu)



DIAG4BIKE  
AT 531 5008  
AT 531 5009

Ultima actualización: 10. gennaio 2020  
Con riserva di modifiche alle istruzioni

ACTIA CZ s.r.o., Lesní 47, 390 01 Tábor - Horky, Repubblica ceca  
Tel.: +420 381 410 100;  
[help@diag4bike.eu](mailto:help@diag4bike.eu); [www.actia.cz](http://www.actia.cz); [www.diag4bike.eu](http://www.diag4bike.eu)

  
ACTIA CZ CZECH REPUBLIC

## 1. INTRODUZIONE

Il CD (o disco USB) allegato contiene tutto il software necessario per l'uso del sistema **DIAG4BIKE**, comprese queste istruzioni basilari. E' indispensabile conoscere questi documenti per regolare i parametri di base per la comunicazione tra **DIAG4BIKE** ed il computer.

## 2. REQUISITI DI SISTEMA

- Windows 7, 8.1, 10
- HDD con uno spazio libero di almeno. 10GB
- RAM 512 MB (**consigliato 1GB** e superiore)
- un'uscita USB libera
- Bluetooth (dipende dall'interfaccia di comunicazione usato)

## 3. ATTIVAZIONE DEL CD (O DISCO USB) DI INSTALLAZIONE – APPLICAZIONE START

Dopo aver inserito il CD (o disco USB) nel lettore PC/NB (vedi Fig. 1) dovrebbe automaticamente partire la cosiddetta “applicazione start” (vedi Fig. 3). Nel caso non dovesse partire (la funzione autorun è bloccata o non funzionante), va cercato il file „Autorun.exe” sul CD (o disco USB) e far partire manualmente la “Applicazione start” (vedi Fig. 2).



Fig. 1 – Inserimento del CD (o disco USB) di installazione



Fig. 2 – Inizializzazione manuale dell'“applicazione start”



Fig. 3 – Dimostrazione della “Applicazione start iniziata – versione piena



Fig. 4 – Dimostrazione della “Applicazione start” – versione limitata



Fig. 5 – Versioni linguistiche disponibili per le “Istruzioni basilari”

Descrizione Fig. 3 o Fig. 4:

- 1 - Cliccando sull'icona Cliccando sull'icona (posiz. 1) si inizializza la procedura di installazione del programma **DIAG4BIKE** – vedi capitolo 5.1
- 2 - Cliccando sull'icona (posiz. 2) appare l'offerta con la scelta delle versioni linguistiche disponibili (vedi Fig. 5) del manuale utente “Istruzioni basilari”.
  - E' consigliato studiare queste istruzioni (qui si trova come procedere per l'installazione e configurazione del programma **DIAG4BIKE**).
  - Per visualizzare queste istruzioni è necessaria la presenza di un programma per la lettura dei documenti in formato PDF. Nel caso che l'„Applicazione start“ accerti l'assenza di tale programma propone l'installazione del programma Adobe Reader.
- 3 - Cliccando sull'icona (posiz. 3) sparte la „Configurazione“ del programma **DIAG4BIKE** – vedi capitolo 5.2

Nota

Nel caso che „Applicazione start“ accerti che non è installato il programma **DIAG4BIKE**, quest'applicazione non sarà disponibile (vedi Fig. 4)

## 4. LICENZA E REGISTRAZIONE DEL PROGRAMMA DIAG4BIKE

### 4.1 CHIAVE TEMPORANEA

La “**Chiave temporanea**” serve a coprire il periodo destinato alla registrazione dell'utente (vedi cap. 4.3) del prodotto **DIAG4BIKE** acquistato che serve ad ottenere la “**Chiave definitiva**” (vedi capitolo 4.4). Durante questo periodo può usare la **versione completa del programma DIAG4BIKE**. In base al pagamento della concreta versione del software, con l'invio del numero di serie VCI ( vedi Fig. 21) e del codice della licenza (vedi cap. 4.2) l'ufficio commerciale della ditta ACTIA CZ genera la “**Chiave definitiva**”(vedi cap. 4.4), che gli verrà inviata in via elettronica. Dopo l'introduzione di questa nel programma **DIAG4BIKE** (vedi cap. 4.4) nel sistema vengono eliminate tutte le limitazioni temporali e contemporaneamente si attiva la versione del SW che il cliente ha acquistato.

La presenza della “**Chiave temporanea**” è segnalata all'utente dall'avvertimento (vedi Fig. Fig. 6) subito dopo la partenza del programma **DIAG4BIKE**. Inoltre viene consigliato all'utente di richiedere in **tempo** la “**Chiave definitiva**”. Contemporaneamente è pubblicato l'indirizzo (vedi posizione 1, Fig. Fig. 6) per la registrazione del programma (vedi cap. 4.3) e l'ottenimento della “**Chiave definitiva** . Le informazioni sulla validità della “**Chiave temporanea**” (vedi Pos.2, Fig. Fig. 7) possono essere visualizzate cliccando sulla icona “info” (vedi Pos. 1, Fig. Fig. 7).

#### Avvertimento importante!

Nel caso non si esegua **in tempo** la registrazione e la validità della “**Chiave temporanea**” sia scaduta, l'utente del programma verrà avvertito di ciò con un testo apposito (per es. Pos. 2, Fig. Fig. 7). Inoltre il programma per un ulteriore utilizzo della diagnostica di motocicli sarà bloccato fino al momento in cui non si esegua la registrazione.

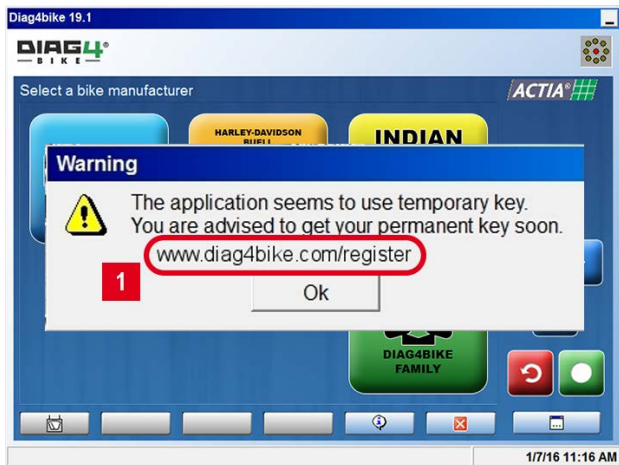


Fig. 6 – informazione del **DIAG4BIKE**, che nell'applicazione è utilizzata la "Chiave temporanea"

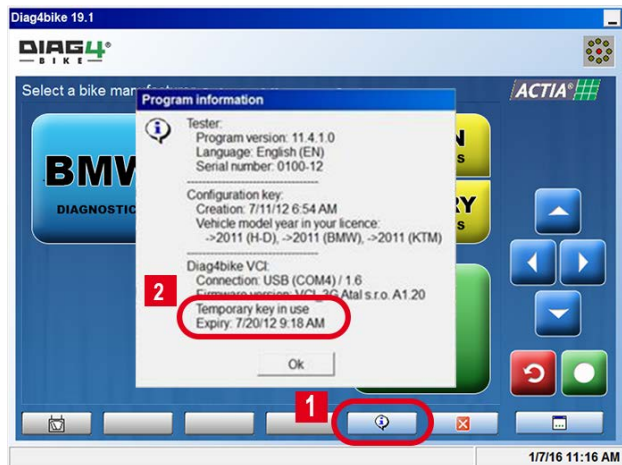


Fig. 7 – Visualizzazione della validità della "Chiave temporanea" (foto illustrativo)

## 4.2 CODICE DI LICENZA E COME OTTENERLO

Il "Codice di licenza" è un numero unico che è stato acquisito con l'acquisto del programma **DIAG4BIKE**.

Il numero è depositato in una busta di plastica "blister", con un CD (o disco USB) (vedi Fig 8). Siccome si tratta di un numero molto importante (in base a questo viene ottenuta la "Chiave definitiva") è necessario prima di togliere i sigilli di sicurezza (vedi Pos. 1, Fig. Fig 8), controllare con attenzione, che questi non siano danneggiati o non riportino tracce di manipolazione.



Fig 8 – Blister con CD (o disco USB) e con il codice di licenza

Dopo aver letto le "informazioni importanti" (vedi Pos. 2, Fig. Fig 8), aver staccato il sigillo di sicurezza (vedi Pos. 1, Fig. Fig 8) ed aver aperto il foglio piegato, viene visualizzata la tabella con il "numero di licenza", protetto da un ulteriore strato di sicurezza, sotto il quale si trova il vero "Numero di licenza/ Licence code" (vedi Pos. 4, figFig. 9). Questo numero va inserito nel questionario di registrazione (vedi cap.4.3) nel campo Pos.3, Fig. 10.



Fig. 9 – Numero di licenza (Licence code)

### 4.3 REGISTRAZIONE DEL PROGRAMMA DIAG4BIKE

Per la registrazione del programma **DIAG4BIKE** non è necessario un collegamento alla rete internet del computer sul quale è installato il proprio programma **DIAG4BIKE** e che è collegato all'interfaccia VCI. **La registrazione può essere effettuata da qualsiasi strumento** che sia collegato ad internet e che abbia accesso ad un **conto di posta elettronica** (e-mail). La "Chiave **definitiva**" verrà inviata a questo (vedi cap. 4.4).

Dopo aver richiesto l'indirizzo nel browser: **www.diag4bike.eu/register**, che viene edito dopo aver fatto partire il programma **DIAG4BIKE** nel periodo di utilizzo della "Chiave **temporanea**", viene visualizzato il questionario di registrazione (fig. Fig. 10). E' necessario inserire tutti i dati richiesti e poi inviare il questionario alla società ACTIA CZ Tábor, Repubblica Ceca.

In base alla compilazione ed all'invio di questo questionario, l'ufficio commerciale della società ACTIA CZ invia (nei giorni lavorativi, tra le ore 7 e le 16 della fascia oraria centroeuropea) all'indirizzo e-mail riportato la "Chiave **definitiva** (vedi cap.. 4.4).

**DIAG4 BIKE HARLEY DAVIDSON**

Licence code form [www.diag4bike.eu/register](http://www.diag4bike.eu/register)

Enter your e-mail address, serial number of the Diag4bike VCI (like 0100-12) and one or more software licence codes (like 1628-8034-69B7-3AF6) in the form below.

VCI serial number: 0100-12  
Licence code: 1628-8034-69B7-3AF6  
Harley-Davidson v11.x  
S/N: 0001-12

E-mail address **1**

VCI serial number **2**

Licence code **3**

Licence code **3**

Licence code **3**

**4** Submit form

Fig. 10 – Questionario di registrazione

- 1 - Indirizzo e-mail valido, al quale sarà inviata la "Chiave **definitiva**"
- 2 - Il numero di matricola dell'interfaccia di comunicazione VCI – vedi cap. 5.2.4.6
- 3 - Uno o più codici di licenza - vedi cap. 4.2 (pos 4, Fig. 9)
- 4 - Conferma dei dati ed invio del questionario alla società ACTIA CZ

### 4.4 LA CHIAVE DEFINITIVA, COME OTTENERLA ED INSERIRLA NEL PROGRAMMA

La "Chiave **definitiva**" è un numero unico generato in base all'invio del questionario compilato (cap. 4.3) alla società ACTIA CZ Tábor, Repubblica Ceca. Dall'ufficio commerciale questa "Chiave **definitiva**" viene inviata alla e-mail indicata nel questionario di registrazione (vedi Pos. 1, Fig. Fig. 10). Dopo la ricezione della e mail è necessario **salvare il file inviato con installato il programma DIAG4BIKE**, o su strumento portatile (per esempio flash disk) e trasportarlo sul computer dove è installato il programma **DIAG4BIKE**. Il formato di questa chiave è illustrato nella Fig. Fig.. 11.



Fig.. 11 – Dimostrazione del formato della "Chiave definitiva"

La chiave è associata al programma di configurazione in base alla desinenza, Se nel computer non fosse installato il programma **DIAG4BIKE**, l'icona gialla che segnala la presenza del programma **DIAG4BIKE**, sarà vuota (non appare)

L'installazione della "Chiave definitiva" è semplice:

#### 4.4.1 CLICCARE SUL FILE SCARICATO

Si clicca due volte con il tasto sinistro del mouse sul file scaricato (vedi Fig. Fig.. 11), che è stato scaricato (per esempio sullo schermo), dalla e-mail arrivata. Dopo aver cliccato parte il programma di installazione, che installa tutto automaticamente.

#### 4.4.2 ATTRAVERSO IL PROGRAMMA DI CONFIGURAZIONE

Inizializzare il programma di configurazione (vedi Fig. 15). In seguito al clic sul tasto pos 2, Fig. 13 e, in seguito, sul tasto Pos. 1 Fig. 12 appare la classica offerta del sistema Windows per la ricerca di file precedentemente salvato (per esempio monitor, flash disk, ecc.) Dopo aver selezionato il file in questione (vedi Fig.. 11) e la sua conferma, tutto si installa automaticamente.



Fig. 12 – Tasto per l'inserimento della “Chiave definitiva”

In caso si sia verificata l'introduzione corretta della “Chiave definitiva” la voce “Chiave temporanea” (vedi Pos. 2, Fig. 7) scompare.

### 5. INSTALLARE, CONFIGURARE E GESTIRE IL PROGRAMMA DIAG4BIKE

L'installazione è intuitiva e si effettua in base alla guida che appare sullo schermo del computer (vedi cap. 5.1). L'installazione dell'hardware appena identificato (HW) è descritta nel cap. 5.3.

#### 5.1 INSTALLAZIONE DEL PROGRAMMA DIAG4BIKE

- Nel caso installiate il programma su un computer con sistema operativo **Windows 7, 8.1, 10** **dovete godere dei diritti di amministratore.**
- Inserite il CD (o disco USB) nel lettore del computer. Nel caso che il CD (o disco USB) non parta automaticamente, attivate il programma **diag4bike Setup.exe**, che si trova nel CD (o disco USB).
- L'installazione è intuitiva e si effettua in base alla guida che appare sullo schermo del computer .
- **L'installazione può durare alcuni minuti** e termina cliccando sul tasto „**Fine**“.

#### 5.2 CONFIGURAZIONE DEL PROGRAMMA DIAG4BIKE

Per una corretta funzione del programma **DIAG4BIKE** è necessario configurare correttamente l'interfaccia di comunicazione VCI (Vehicle communication interface).

Nel caso non sia stata realizzata la configurazione o in passato sia stata interrotta in anticipo **ogni volta** che si inizializza il programma **DIAG4BIKE**, l'utente sarà avvertito da una speciale informazione.

##### 5.2.1 DESCRIZIONE DELLE SCHERMATE DI CONFIGURAZIONE DEL PROGRAMMA DIAG4BIKE

La schermata principale, per la configurazione dei parametri principali, è descritta nella Fig. 13.

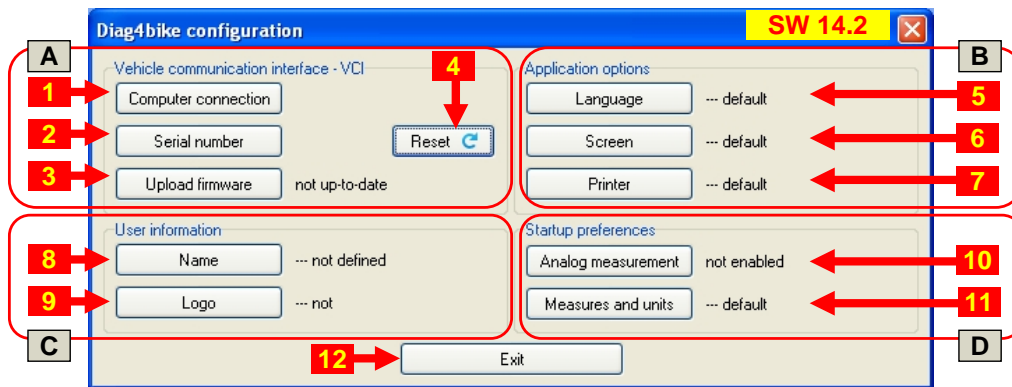


Fig. 13 – Schermata di configurazione del programma **DIAG4BIKE** (visualizzazione dei valori attuali) (prima dell'uso dell'utility di configurazione „VCI configuration assistant“)(foto illustrativo)

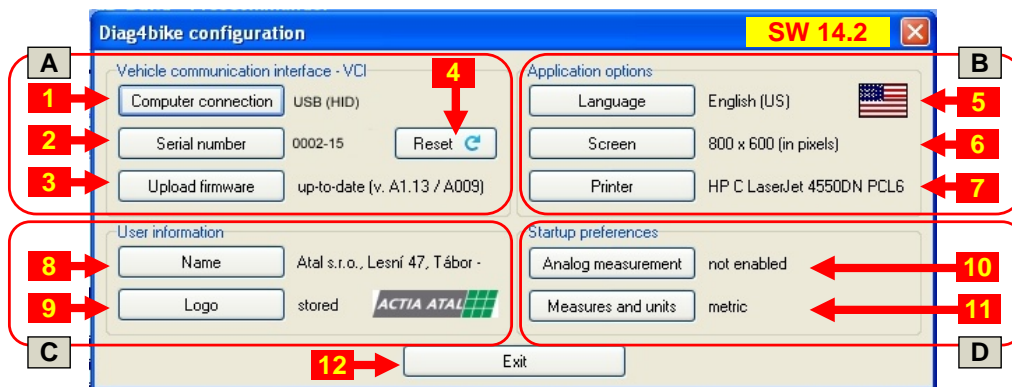


Fig. 14 – Schermata di configurazione del programma **DIAG4BIKE** (visualizzazione dei valori attuali) (foto illustrativo)

## Descrizione dei tasti (Fig. 13):

### Sezione A:

- 1 - Inserimento della modalità di comunicazione con il PC – vedi cap. 5.2.4.5 – si consiglia l'uso del tasto „Reset“
- 2 - Inserimento del numero di serie – vedi cap. 5.2.4.6 – si consiglia l'uso del tasto „Reset“
- 3 - Attualizzazione del firmware - vedi cap. 5.2.4.7 – si consiglia l'uso del tasto „Reset“
- 4 - Il tasto „Reset“ permette la ricerca di modifiche nella configurazione VCI ed il riempimento automatico di tutti i dati necessari – vedi cap. 5.2.4.3

### Sezione B:

- 5 - Scelta della lingua - vedi cap. 5.2.4.8
- 6 - Impostazione di visualizzazione del monitor – vedi cap. 5.2.4.9
- 7 - Selezionare la stampante – vedi cap. 5.2.4.10  
(installate in Windows o salvate internamente in formato PDF)

### Sezione C:

- 8 - Ragione sociale – vedi cap. 5.2.4.11
- 9 - Inserimento del logo dell'utente - vedi cap. 5.2.4.12  
(Il nome ed il logo vengono utilizzati in tutte le uscite stampa del programma)

### Sezione D:

- 10 - Misurazione analogica – vedi cap. 5.2.4.13
- 11 - Misure e unità – vedi cap 5.2.4.14
- 12 - Conferma modifiche e chiusura della finestra di configurazione

### Nota:

Configurazione Bluetooth – vedi cap. 5.2.5

## 5.2.2 VCI CONFIGURAZIONE AUTOMATICA ASSISTITA DA „VCI CONFIGURATION ASSISTANT“

**Nel caso installiate il programma su un computer con sistema operativo Windows 7, 8.1, 10 dovete godere dei diritti di amministratore.**

Questo programma non si inizializza automaticamente in due casi :

- Nel caso **NON SIA STATA** realizzata la configurazione dell'apparecchio VCI (di solito dopo la prima installazione del programma)
- Nel caso in cui il „**VCI configuration assistant**“ registri dei problemi di configurazione, per esempio la non corrispondenza del numero di serie o una versione del firmware obsoleta ecc. In tal caso si consiglia di cliccare il tasto „**Reset**“ (pos.4 Fig. 13) e tutto si attualizza automaticamente.

Nota:

L'Asistent corregge solo le voci nella sezione A, Fig. 13., Continuare cap. 5.2.4.

## 5.2.3 VCI CONFIGURAZIONE MANUALE

**Nel caso installiate il programma su un computer con sistema operativo Windows 7, 8.1, 10 dovete godere dei diritti di amministratore.**

La configurazione del programma si inizializza cliccando sull'icona „**diag4bike Configuration**“ – vedi Fig. 15.

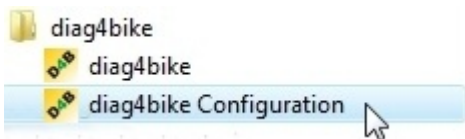


Fig. 15 – Il gruppo di programmi **DIAG4BIKE**(Start \ Programmi \ DIAG4BIKE ... ) per l'attivazione della utility di configurazione

## 5.2.4 DESCRIZIONE DELLA CONFIGURAZIONE DEL PROGRAMMA DIAG4BIKE

### 5.2.4.1 AVVIO DI „VCI CONFIGURATION ASSISTANT“

Con l'avvio del programma „**VCI configuration assistant**“ avviene la revisione di tutte le informazioni disponibili .

Nel caso che le informazioni non siano disponibili o che la VCI non sia collegata al computer, appare una finestra informativa (vedi Fig. 16) con la richiesta di collegamento dell'interfaccia di comunicazione VCI al computer (vedi Fig. 20).

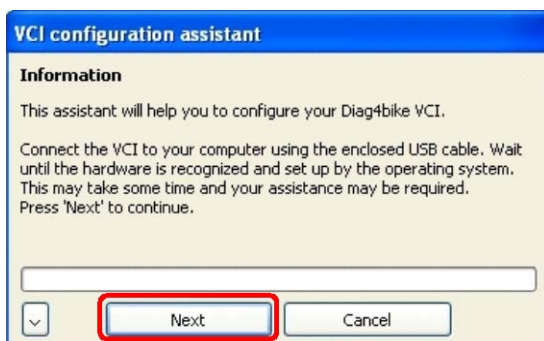


Fig. 16 – La finestra di informazione con la richiesta di collegamento del VCI al computer (1 - AT531 5074, 2 - AT532 5006)

Nota alla Fig. 16:

L'assistente di configurazione VCI è **solamente in inglese**. Traduzione della finestra di informazione:

:

## Informazione



Questa guida vi aiuta a configurare l'interfaccia di comunicazione Diag4Bike. Collegare la VCI al computer mediante il cavo USB fornito. Attendete fino a quando il sistema operativo non riconosca e installa l'hardware. Questo può durare qualche tempo e può essere richiesta la Vostra collaborazione. Per continuare premere il tasto "Next".

Dopo aver cliccato sul tasto „NEXT“ (vedi Fig. 16) si avvia il controllo e la configurazione del VCI ed eventualmente si inizia a cercare l'apparecchio richiesto (vedi Fig. 17). Nel caso che la VCI non venga riconosciuta (vedi Fig. 18) o si verifichi qualche altro inconveniente, per esempio una caduta della comunicazione o interruzione di alimentazione, si visualizza la finestra di informazione (p.es. Fig. 19). Dopo l'eliminazione del problema la configurazione continuerà automaticamente.



Fig. 17 – L'assistente di configurazione cerca il VCI

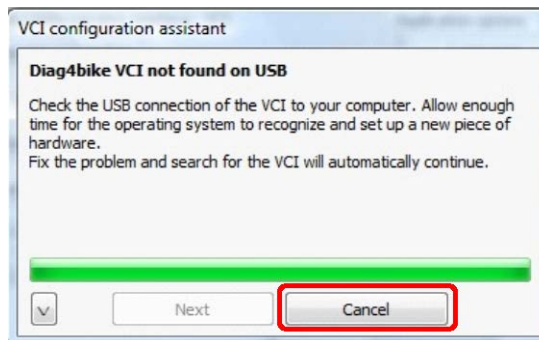


Fig. 18 – VCI non trovato



Fig. 19 – Dimostrazione di finestra di informazione con concreto avviso

#### 5.2.4.2 INTERRUZIONE DI „VCI CONFIGURATION ASSISTANT“

Nel caso la configurazione VCI sia interrotta anticipatamente, per esempio con lo spegnimento del computer, dopo la riaccensione l'utente sarà avvertito che la configurazione originaria non è stata portata a termine, La diagnostica del mezzo non sarà consentita, prima del termine della regolare configurazione del VCI.

#### 5.2.4.3 RESET DELLA „VCI CONFIGURATION ASSISTANT“

Nel caso sia richiesta una nuova configurazione, per esempio in seguito alla sostituzione della VCI, la verifica dell'attualità del firmware o simili, viene utilizzato il tasto "Reset" (nota 4, Fig. 13), che permette la ricerca dei cambiamenti nella configurazione VCI e la compilazione automatica di tutti i dati necessari.

#### 5.2.4.4 COLLEGAMENTO DELLA INTERFACCIA DI COMUNICAZIONE VCI



Dopo il collegamento del connettore USB **K2** (VCI) al connettore USB **K3** (PC/NB), si accende il led **D1** che, lampeggiando (verde/rosso), indica il collegamento all'alimentazione ed al proprio collegamento con il PC/NB.

Nota 1:

**VCI1:**  
**D1** - verde/rosso

**VCI2:**  
**D1** - rosso, **D3** - verde

Nota 2:

Il led **D2** (blu) indica la comunicazione tramite Bluetooth.

Fig. 20 – Descrizione e collegamento dell'interfaccia di comunicazione VCI (1 - AT531 5075, 2 - AT532 5007)

#### 5.2.4.5 INSERIMENTO DELLA MODALITÀ DI COMUNICAZIONE CON IL PC (COMMUNICATION INTERFACE)

Si consiglia l'uso del tasto „Reset“, che da solo accerta i dati necessari e regola quanto necessario da solo.

Dopo aver cliccato il tasto (nota 1, Fig. 13) appare un secondo menù, tramite il quale si regola il canale di comunicazione tra **DIAG4BIKE** ed il computer.

#### 5.2.4.6 INSERIMENTO DEL NUMERO DI SERIE (VCI SERIAL NUMBER)

Si consiglia l'uso del tasto „Reset“, che accerta i dati necessari dall'interfaccia di comunicazione, compilando tutto in automatico.

Affinché l'apparecchio diagnostico funzioni è necessario configurare l'interfaccia di comunicazione con il mezzo. **Non dovete dimenticare di configurare l'interfaccia di comunicazione prima del primo utilizzo**

Dopo aver cliccato il tasto (nota 2, Fig. 13) appare una nuova finestra, dove si inserisce il numero di serie dell'interfaccia di comunicazione (vedi Fig. 21), per es.: **0666-10**.

**Nota:**

- **Questo numero è unico per ogni apparecchio e non è possibile sostituirlo !**
- Deve corrispondere con l'etichetta incollata sull'interfaccia (vedi Fig. 21) e con il numero „libero“ sul CD (o disco USB), che viene inserito al momento della masterizzazione sul CD (o disco USB), in seguito al pagamento della licenza (esegue il reparto commerciale).
- **In caso di aggiornamento del programma questa finestra non appare!** I dati necessari sono conosciuti dall'installazione precedente..
- **In caso di sostituzione dell'interfaccia di comunicazione, non dimenticate di eseguire nuovamente la sua configurazione.**
- In caso di inserimento errato del numero di serie, che non corrisponda alle caratteristiche richieste, appare un comunicazione d'errore.

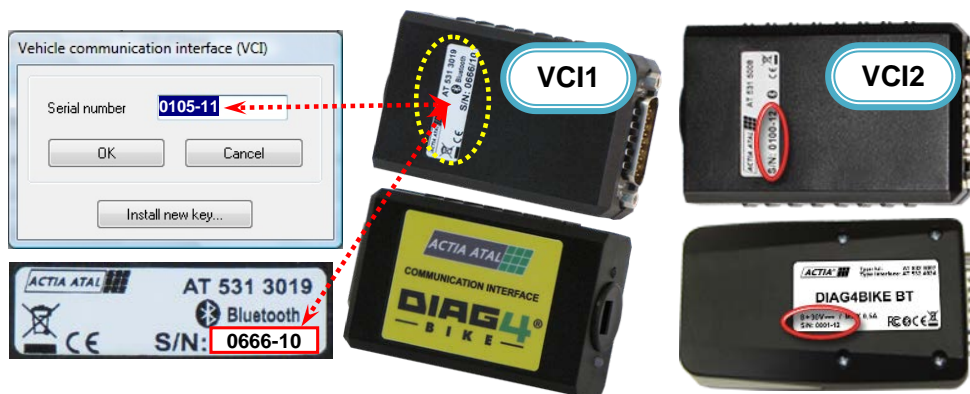


Fig. 21 – Finestra di dialogo per l'inserimento del numero di serie dell'interfaccia di comunicazione e suo posizionamento sull'etichetta; VCI (1 - AT531 5075, 2 - AT532 5007)

### 5.2.4.7 ATTUALIZZAZIONE DEL FIRMWARE (UPLOAD FIRMWARE)

L'attualizzazione del firmware dipende dall'attualizzazione della versione del programma. Questa può essere acquisita dal CD (o disco USB) fornito o scaricandola dal web.

Nel caso sia necessario attualizzare il software di controllo, chiamato firmware (informazioni acquisite dal produttore), si clicca sul tasto „Upload firmware“ nota 3, Fig. 13); è poi necessario seguire la guida sul display.

In questo caso la „VCI configuration assistant“ non cerca i cosiddetti COM-port (canali di comunicazione), saltando direttamente all'attualizzazione del firmware, dove reperisce di dati necessari. Mostra poi i risultato in una finestra informativa (vedi Fig. 22). In questo caso si consiglia un'attualizzazione del firmware (vedi Fig. 23). Anche questo risultato è poi mostrato in una finestra d'informazione (vedi Fig. 24).

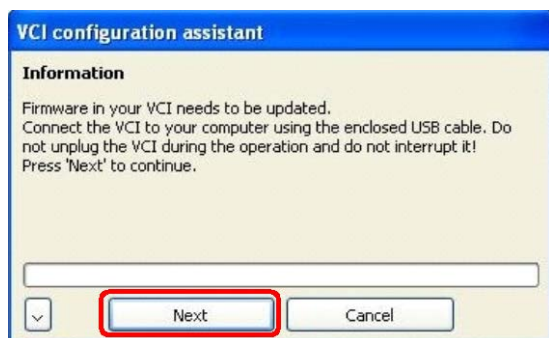


Fig. 22 – Finestra d'informazione con richiesta di effettuare l'attualizzazione del firmware

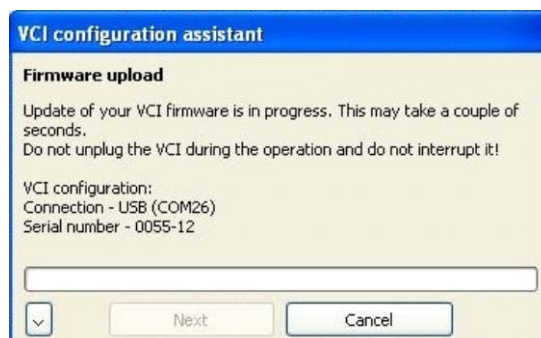


Fig. 23 – Finestra d'informazione sull'effettuata attualizzazione del firmware



Fig. 24 – Finestra d'informazione sulla riuscita attualizzazione del firmware

Si può effettuare l'attualizzazione utilizzando il tasto „Reset“ (nota 4, Fig. 13), che ricontra i parametri prefissati per l'interfaccia di comunicazione, compresi i cosiddetti COM-port (canali di comunicazione) – vedi cap. 5.2.4.5. Paragona poi l'attuale versione del firmware nel port di comunicazione e nella nuova versione del programma. In base a questo si stabilisce se si attualizzerà

il firmware o meno (vedi Fig. 22). In questo caso è consigliata l'aggiornamento del firmware. Dopo aver cliccato sul tasto „Next“ inizia l'aggiornamento del firmware (vedi Fig. 23). Il risultato è poi mostrato anche nella finestra d'informazione (vedi Fig. 24).

#### 5.2.4.8 SELEZIONE DELLA LINGUA (APPLICATION LANGUAGE)

Dopo aver cliccato il tasto (nota 5, Fig. 13) appare la finestra di dialogo per la selezione della lingua.

#### 5.2.4.9 SELEZIONE ALLARGAMENTO DEL MONITOR (SCREEN OPTION)

Dopo aver cliccato il tasto (nota 6, Fig. 13) appare la finestra di dialogo per la scelta della visualizzazione del monitor.

#### 5.2.4.10 SELEZIONE DELLA STAMPANTE

Dopo aver cliccato il tasto (nota 7, Fig. 13) appare la finestra di dialogo per la selezione della stampante, con la quale si stampano tutti i report, grafici ecc. (Indipendentemente dalle impostazioni di Windows).

- a) stampante installata in Windows (Windows printer)
- b) salvato internamente in formato PDF (internal PDF writer)

Tutti i documenti si salvano direttamente in file PDF, che si trovano nella cartella dei documenti dell'utente "Do iag4bike\PDF". Il nome del file contiene sempre la data e l'ora della creazione del file. I file non vengono cancellati automaticamente. La decisione è delegata all'utente.

#### 5.2.4.11 RAGIONE SOCIALE

Dopo aver cliccato il tasto (nota 8, Fig. 13) appare la finestra di dialogo per l'inserimento della ragione sociale.

#### 5.2.4.12 INSERIMENTO DEL LOGO DELL'UTENTE

Dopo aver premuto il tasto (nota. 9, Fig. 13) appare la finestra di dialogo per l'inserimento del logo aziendale (viene stampato nei report). La dimensione del logo (bmp, jpeg, png, gif, tiff) sarà corretta automaticamente.

#### 5.2.4.13 MISURAZIONE ANALOGICA

Cliccando sul pulsante (nota 10, Fig. 13) si abilita/disabilita la misurazione con un voltmetro analogico.

#### 5.2.4.14 MISURE ED UNITA'

Dopo aver cliccato sul tasto (pos.11, Fig. 13) si stabiliscono le unità di misura e misure.

### 5.2.5 CONFIGURAZIONE DELL'INTERFACCIA DI COMUNICAZIONE BLUETOOTH

**Attenzione: Prima della configurazione dell'interfaccia di comunicazione Bluetooth è necessario collegarlo alla vettura.**

Per una corretta funzione dell'applicazione con l'interfaccia di comunicazione attraverso la tecnologia wireless Bluetooth è necessario configurare correttamente questo collegamento. Per questo è necessario che il computer sia dotato dell'hardware necessario. In molti computer portatili l'hardware è installato all'interno, per gli altri computer sono necessari dispositivi esterni, per lo più in forma di portachiavi USB.

**E' necessario sceglierne uno che supporti il profilo della porta seriale (Serial Port Profile – SPP).** La procedura concreta dipenderà dal programma operativo del computer e dal software per il dispositivo Bluetooth del computer, il cosiddetto Bluetooth stack.

Generalmente è necessario trovare il dispositivo, accoppiarlo correttamente, assegnarli in servizio un canale di serie ed identificare il port di comunicazione affidatogli.

**Per l'abbinamento è richiesto il codice**, che è, per ogni interfaccia di comunicazione, il suo numero di serie, **per es. per il numero di serie 0666-10 la password è 066610** (cioè sei cifre senza linea di congiunzione). Questa procedura generale viene poi illustrata in alcuni esempi concreti. In caso di difficoltà è necessario procedere in base alle istruzioni del dispositivo e software in questione.

### 5.2.5.1 LO BLUETOOTH STACK NEL SISTEMA OPERATIVO MICROSOFT WINDOWS 7

**Attenzione: Vale per la visualizzazione dei Pannelli di controllo in regime di Pannello di controllo principale.**

L'aggiunta e la configurazione della periferica Bluetooth tramite i servizi standard del sistema operativo Windows 7 avviene selezionando i tasti: **Pannelli di controllo/Hardware e suoni/Dispositivi e stampanti/Aggiungi dispositivo Bluetooth**

Nella schermata seguente vengono mostrate tutte le periferiche Bluetooth individuate, tra queste la periferica di comunicazione è identificata dall'icona (vedi Fig. 25)



Fig. 25 – Icona dell'interfaccia di comunicazione

Con la selezione dell'immagine (icona) della periferica di comunicazione e cliccando il tasto Avanti, la guida prosegue chiedendo di scegliere il tipo di abbinamento. Selezionando l'opzione "Scelta passkey da parte dell'utente" appare la richiesta di inserimento della password per la periferica da collegare (vedi Fig. 26)

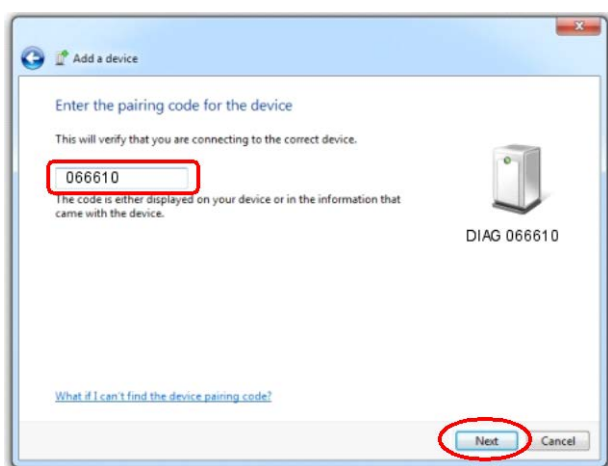


Fig. 26 – Richiesta di inserimento del codice per l'abbinamento

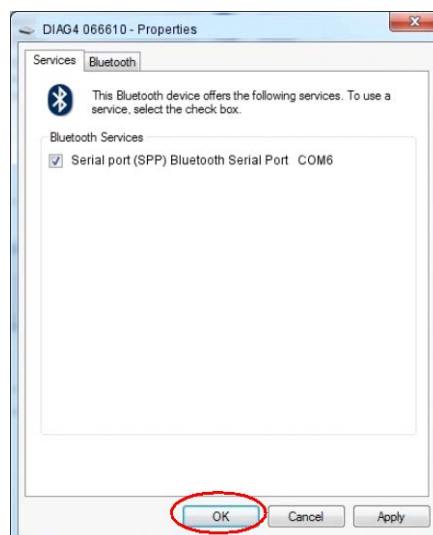


Fig. 27 – Raffigurazione del port di comunicazione assegnato

L'avvenuto "abbinamento" è segnalato da un messaggio sullo schermo.

L'assegnazione del port di comunicazione può essere visualizzata scegliendo: **Pannello di comando/Hardware e suoni/Dispositivi e stampanti** cliccando con il tasto destro del mouse sopra la periferica prescelta, scegliendo la voce Proprietà e la cartella Services (vedi Fig. 27)

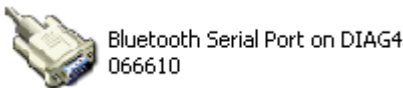
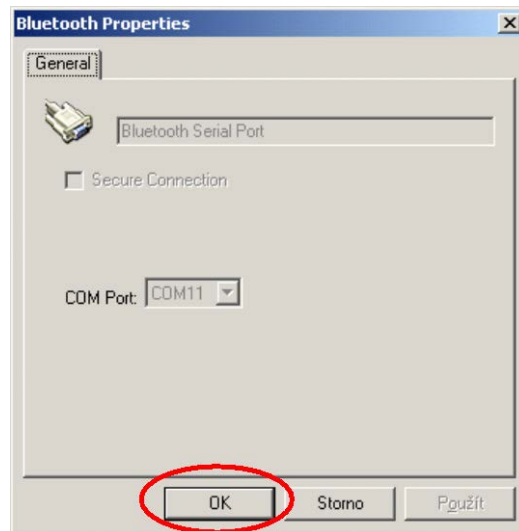
### 5.2.5.2 WIDCOMM VERSIONE 5.1

Tramite l'icona Bluetooth nella sezione di segnalazione (o con l'ausilio dell'offerta "Start", "Programs") apriamo la cartella „My Bluetooth Places“, dove scegliamo l'opzione „Find Bluetooth Devices“. La guida ci apre la cartella dove dovremmo trovare tra i dispositivi anche il richiesto interfaccia di comunicazione identificato dal nome DIAG4 e dal numero di serie. Con l'ausilio del tasto destro del mouse visualizziamo il menu locale e con la selezione „Pair Device“ effettuiamo l'abbinamento (come passkey utilizziamo il numero di serie, nel nostro caso lo 066610).

Con doppio clic sull'icona (vedi a destra) visualizziamo i servizi disponibili di questo dispositivo, che è solo il profilo del port seriale.

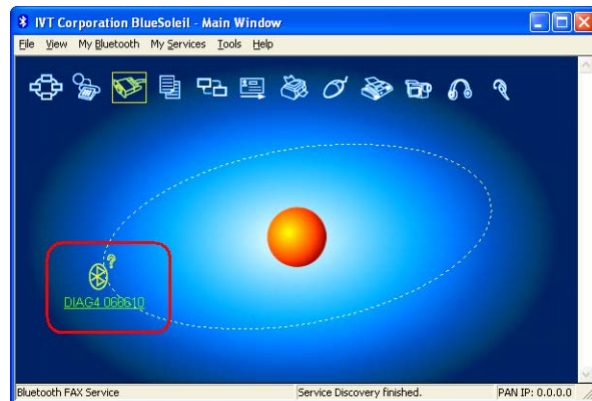


Nel menu locale possiamo, alla voce „Properties“ visualizzare il port seriale affidato, nell'esempio visualizzato il COM11. Cliccando è possibile collegarsi e controllare il suo funzionamento, vedere l'intensità del segnale ecc.



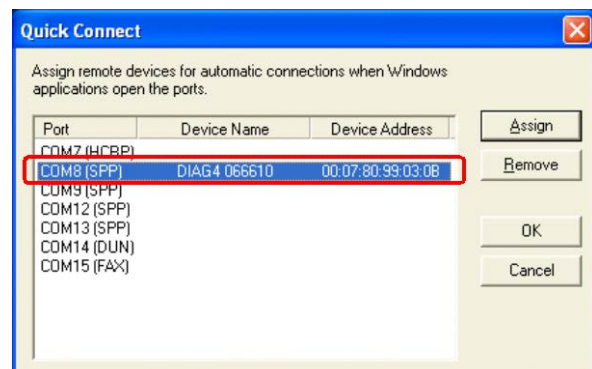
### 5.2.5.3 BLUESOLEIL VERSIONE 2.7

Sul pannello principale dell'applicazione dopo la ricerca dei dispositivi presenti appare anche l'interfaccia di comunicazione identificato dal nome DIAG4 e dal suo numero di serie (nella figura allegata lo 0666-10). Con l'ausilio del tasto destro del mouse srotoliamo il menu locale e selezioniamo „Pair device“ per l'abbinamento. Inseriamo la password (066610) e presso l'icona della periferica appare poi un simbolo rosso (vedi Fig. a destra)



Adesso configuriamo il dispositivo in modo tale che in base alle esigenze dell'applicazione si colleghi correttamente come port seriale.

Otteniamo ciò con l'opzione „Tools“ dal menù principale, poi selezioniamo „Configuration“ e „Quick connect ...“. Con l'ausilio del tasto „Assign“ poi assegniamo il dispositivo a qualcuno dei port seriali con il servizio SPP. Il risultato è poi una situazione simile a quella dell'immagine seguente (vedi Fig. a destra).



L'applicazione utilizzerà per la comunicazione il port seriale virtuale COM8. Al fine di controllo è possibile anche collegarsi direttamente con l'interfaccia di comunicazione.

### 5.3 INSTALLAZIONE DEL DISPOSITIVO APPENA RICONOSCIUTO (HARDWARE – COLLEGAMENTO AL PORT USB)

In seguito alla corretta realizzazione di **qualsiasi installazione dei programmi della famiglia di DIAG4BIKE** e dopo il collegamento con **qualsiasi dispositivo USB della ditta ACTIA CZ** al port USB del computer, apparirà un'informazione sul nuovo reperimento di Hardware (HW) in forma di cosiddetto „Info fumetto“ (e di Fig. 28).

**Nota:**

**La lingua della guida dipende dalla variante linguistica del sistema operativo Windows.**



Fig. 28 – Esempio di fumetto informativo sul reperimento di nuovo dispositivo



Fig. 29 – Fumetto informativo di riuscita aggiunta di periferica

In seguito alla corretta installazione di periferica appare il fumetto informativo che da notizia di questa condizione (vedi Fig. 29)

### 5.4 START DEL PROGRAMMA DIAG4BIKE

In seguito alla corretta installazione del programma, viene creato un nuovo gruppo di programmi **DIAG4BIKE** (e di Fig. 30), o vengono aggiunti nuovi programmi al gruppo preesistente e sul monitor (display) si crea l'icona **DIAG4BIKE** (vedi Fig. 31).

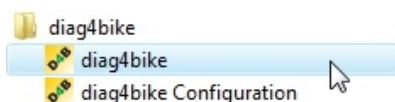


Fig. 30 – Il gruppo di programmi **DIAG4BIKE**(Start \ Programmi \ ...) per lo start del programma



Fig. 31 – Icona del programma **DIAG4BIKE** sul desktop

Il programma inizia cliccando sull'icona **DIAG4BIKE** sul desktop (vedi Fig. 31), eventualmente sulla voce **DIAG4BIKE** dal gruppo di programmi „Start\Programmi“ (vedi Fig. 30).

### 5.5 COMANDI DEL PROGRAMMA DIAG4BIKE

**DIAG4BIKE** in tutti i suoi regimi di funzionamento viene comandato con il cursore del mouse e con il tasto sinistro del mouse. Per gli touch-screen tramite la "penna" di comando sul relativo simbolo e con il suo spostamento sullo schermo.

I comandi del programma sono intuitivi ed utilizzano le abitudini del sistema operativo Windows.

## 6. GARANZIA E RESPONSABILITÀ

Le condizioni di garanzia sono sottoposte alle norme legale della nazione di acquisto di **DIAG4BIKE**; la garanzia standard è di un anno.

Il produttore non è responsabile di danni insorti con l'uso di **DIAG4BIKE**. Come Certificato di Garanzia è valevole il documento di acquisto o il Certificato di Garanzia del produttore del dispositivo