

DIAG4[®]

— B I K E —


Online manuals

www.doc4bike.eu

ZÁKLADNÍ INSTRUKCE (instalace z USB DISKu)

verze SW 22.0



 Bluetooth



CE

HELP@LINE
help@diag4bike.eu

FC

DIAG4BIKE
AT 532 5006
AT 532 5007 (BT)

www.diag4bike.eu

Poslední aktualizace: 24. února 2023
Změna návodu vyhrazena

ATAL s.r.o., Lesní 47, 390 01 Tábor - Horky, Česká republika
Tel.: +420 381 410 100;
help@diag4bike.eu; www.atal.cz; www.diag4bike.cz

ATAL[®]

1. ÚVOD

Příložený USB DISK obsahuje veškerý potřebný software pro používání systému **DIAG4BIKE**, vč. této základní instrukce. Je potřebné seznámit se s tímto dokumentem kvůli nastavení základních parametrů pro komunikaci **DIAG4BIKE** s počítačem.

2. POŽADAVKY NA POUŽITÉ PC

- Windows 7, 8.1, 10
- RAM 512 MB (**doporučeno 1GB** a větší)
- HDD s volným prostorem min. 10GB
- Volný USB port
- Bluetooth (záleží na použitém komunikačním rozhraní)

3. SPUŠTĚNÍ INSTALAČNÍHO USB DISKU - STARTOVACÍ APLIKACE

Po vložení USB DISKU do USB portu PC/NB (viz Obr. 1) by se měla automaticky spustit tzv. „**Startovací aplikace**“ (viz Obr. 3). Pokud se nespustí (funkce autorun je zakázána/nefunkční) je nutné vyhledat soubor „**Autorun.exe**“ na USB DISKU a „**Startovací aplikaci**“ spustit ručně (viz Obr. 2).



Obr. 1 – Spuštění instalačního USB DISKU



Obr. 2 – Ručního spuštění „Startovací aplikace“



Obr. 3 – Ukázka ze spuštěné „Startovací aplikace“ – plná verze



Obr. 4 – Ukázka ze spuštěné „Startovací aplikace“ – omezená verze



Obr. 5 – Dostupné jazykové verze „Základní instrukce“

Popis Obr. 3 nebo Obr. 4:

- 1- Kliknutím na ikonu (poz 1) se spustí instalační proces programu **DIAG4BIKE** viz kap. 5.1
- 2- Kliknutím na ikonu (poz 2) se zobrazí nabídka s výběrem dostupných jazykových verzí (viz Obr. 5) uživatelského manuálu „Základní instrukce“.

Je doporučeno tuto příručku prostudovat (je zde uveden postup instalace a konfigurace programu **DIAG4BIKE**).

Pro zobrazení těchto příruček je nutná přítomnost programu pro čtení dokumentů ve formátu PDF. V případě, že „**Startovací aplikace**“ zjistí nepřítomnost takového programu, nabídne instalaci programu Adobe Reader.

- 3- Kliknutím na ikonu (poz 3) se spustí „**Konfigurace**“ programu **DIAG4BIKE** – viz kap. 5.2

Poznámka:

V případě, že „**Startovací aplikace**“ zjistí, že není nainstalován program **DIAG4BIKE**, tato aplikace nebude dostupná (viz Obr. 4)

4. LICENCOVÁNÍ A REGISTRACE PROGRAMU DIAG4BIKE

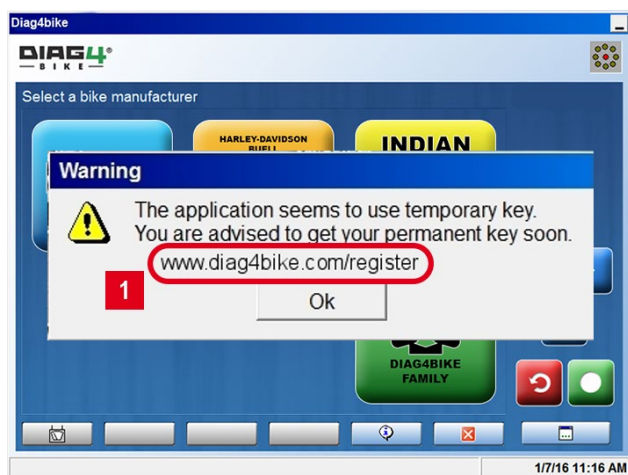
4.1 DOČASNÝ KLÍČ

„**Dočasný klíč**“ slouží k překlenutí doby, než uživatel zaregistruje (viz kap. 4.3) zakoupený produkt **DIAG4BIKE** a získá „**Trvalý klíč**“ (viz kap. 4.4). Při tom může využívat **plnou verzi programu DIAG4BIKE**. V závislosti na zaplacení konkrétní verze SW, zasláním sériového čísla VCI (viz Obr. 21) a licenčního kódu (viz kap. 4.2) mu obchodní oddělení ve firmě ATAL vygeneruje „**Trvalý klíč**“ (viz kap. 4.4), který mu bude elektronicky doručen. Po jeho vložení do programu **DIAG4BIKE** (viz kap. 4.4) se v systému odstraní veškeré časové omezení a současně se aktivuje taková verze SW, kterou si uživatel zakoupil.

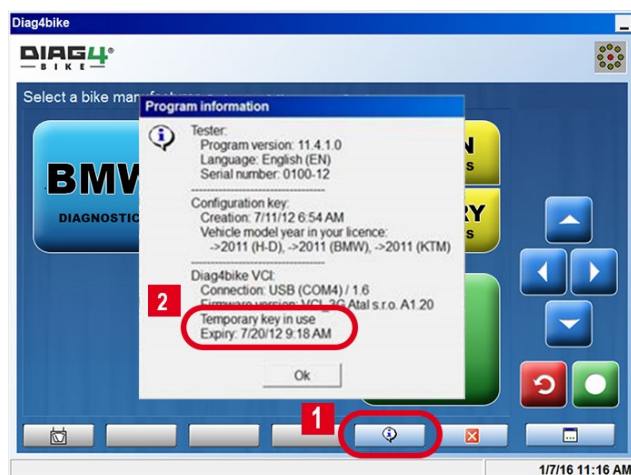
Přítomnost „**Dočasného klíče**“ je signalizována obsluze hlášením (viz Obr. 6) ihned po spuštění programu **DIAG4BIKE**. Dále je uživateli doporučeno, aby si **včas** požádal o „**Trvalý klíč**“. Zároveň je uveřejněna adresa (viz poz 1, Obr. 6) pro zaregistrování programu (viz kap. 4.3) a pro získání „**Trvalého klíče**“. Informaci o platnosti „**Dočasného klíče**“ (viz poz 2, Obr. 7) lze získat kliknutím na „**Info ikonu**“ (viz poz 1, Obr. 7).

Důležité upozornění!

Pokud se **včas** neprovede registrace a platnost „**Dočasného klíče**“ uplynula, bude o tomto stavu obsluha programu upozorněna patřičným textem (např. poz 2, Obr. 7). Navíc bude program pro další použití diagnostiky motocyklů zablokován do doby, dokud se neprovede registrace.



Obr. 6 – Hlášení **DIAG4BIKE**, že je v aplikaci použit „Dočasný klíč“



Obr. 7 – Zobrazení platnosti „Dočasného klíče“ (ilustrační obr.)

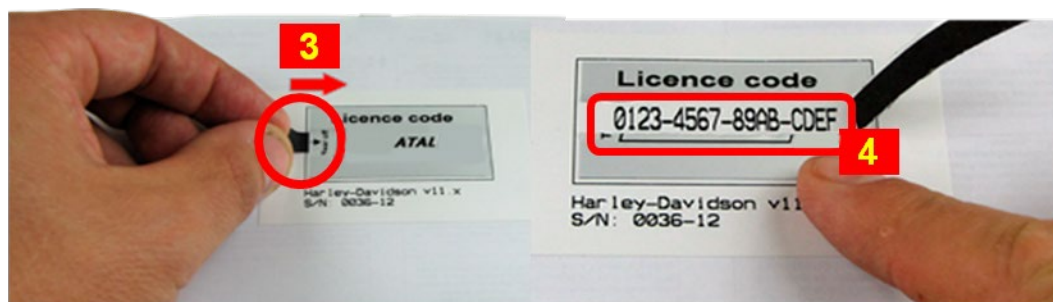
4.2 LICENČNÍ KÓD A JEHO ZÍSKÁNÍ

„Licenční kód“ je jedinečné číslo, které bylo získáno se zakoupením programu **DIAG4BIKE**. Číslo je uloženo v plastovém obalu (blistru) spolu s USB DISKEM (viz Obr. 8). Jelikož je to číslo velice důležité (závisí na něm získání „Trvalého klíče“), je **zapotřebí před odtržením bezpečnostních pečeti** (viz poz 1, Obr. 8), **tyto pořádně prohlédnout, zda nejsou nějak poškozené, či nejeví známky nějaké manipulace**.



Obr. 8 – Blístr s USB DISKEM a s licenčním kódem.

Po přečtení „**Důležitého upozornění**“ (viz poz 2, Obr. 8), odtržení bezpečnostních pečeti (viz poz 1, Obr. 8) a otevření složeného papíru se již zobrazí štítek s „**Licenčním číslem**“, které je ještě v jedné bezpečnostní vrstvě (viz Obr. 9). Zatažením za praporek ve směru šipky (viz poz 3, Obr. 9) odstranit poslední bezpečnostní vrstvu, pod kterou se již nachází vlastní „**Licenční číslo / Licence code**“ (viz poz 4, Obr. 9). Toto číslo se zadává v registračním formuláři (viz kap. 4.3) do pole poz 3, Obr. 10.



Obr. 9 – Licenční číslo (Licence code)

4.3 REGISTRACE PROGRAMU DIAG4BIKE

Pro registraci programu **DIAG4BIKE** není podmínkou připojení počítače, na kterém je nainstalován vlastní program **DIAG4BIKE** i připojeno komunikační rozhraní VCI k internetové síti. **Registrace se může provést z jakéhokoli zařízení**, které má přístup k internetu a k **poštovnímu účtu** (e-mail). Na ten mu totiž bude zaslán „**Trvalý klíč**“ (viz kap. 4.4).

Po zadání adresy v internetovém prohlížeči: www.diag4bike.cz/register, která je zveřejněná po spuštění programu **DIAG4BIKE** v době používání „**Dočasného klíče**“, se zobrazí registrační formulář (viz Obr. 10). Je nutné vyplnit všechny požadované údaje a po té formulář odeslat do společnosti ATAL Tábor, Česká republika.

Na základě vyplnění a odeslání tohoto formuláře obchodní oddělení společnosti ATAL zašle (v pracovní dny, 7 až 16 hodin, SEČ) na uvedenou emailovou adresu „**Trvalý klíč**“ (viz kap. 4.4).

Zadání licenčního kódu

www.diag4bike.cz/register

Zadejte prosím do následujícího formuláře vaše kontaktní informace, e-mailovou adresu, výrobní číslo Diag4bike VCI (ve tvaru 0100-12) a jeden nebo více licenčních kódů (ve tvaru 1628-8034-69B7-3AF6)



Výrobní číslo VCI



Licenční kód



Výrobní číslo VCI



Licenční kód

Harley-Davidson v11.x
S/N: 0001-12

Kontakt	1	<input type="text"/>
E-mailová adresa	2	<input type="text"/>
Výrobní číslo VCI	3	<input type="text"/>
Licenční kód	3	<input type="text"/>
Licenční kód	3	<input type="text"/>
Licenční kód	3	<input type="text"/>

4

Obr. 10 – Registrační formulář

- 1 - Platná e-mailová adresa, na kterou bude zaslán „Trvalý klíč“
- 2 - Výrobní číslo komunikačního rozhraní VCI – viz kap. 5.2.4.6
- 3 - Jeden nebo více licenčních kódů – viz kap. 4.2 (poz 4, Obr. 9)
- 4 - Potvrzení údajů a odeslání formuláře do společnosti ATAL

4.4 TRVALÝ KLÍČ, JEHO ZÍSKÁNÍ A VLOŽENÍ DO PROGRAMU

„Trvalý klíč“ je jedinečné číslo, které bylo vygenerováno na základě zaslání vyplněného registračního formuláře (kap. 4.3) do společnosti ATAL Tábor, Česká republika. Z obchodního oddělení je tento „Trvalý klíč“ odeslán na e-mail, který byl uveden v registračním formuláři (viz poz 1, Obr. 10). Po přijetí e-mailu je nutné zaslaný soubor uložit do počítače s nainstalovaným programem **DIAG4BIKE**, případně na přenosné zařízení (např. Flash Disk) a přenést do počítače, kde je program **DIAG4BIKE** nainstalován. Formát tohoto klíče je vyobrazen na Obr. 11.



Obr. 11 – Ukázka formátu „Trvalého klíče“

Klíč je podle přípony asociován s konfiguračním programem. Pokud nebude na počítači nainstalován program **DIAG4BIKE**, žlutá ikona, signalizující přítomnost programu **DIAG4BIKE**, bude prázdná (nebude zobrazena).

Vlastní instalace „Trvalého klíče“ je jednoduchá:

4.4.1 KLIKUTÍM NA ULOŽENÝ SOUBOR

Dvakrát se klikne levým tlačítkem myši na zaslaný soubor (viz Obr. 11), který byl uložen (např. na plochu monitoru) z došlého e-mailu. Po kliknutí se spustí nainstalovaný program, který vše nainstaluje automaticky.

4.4.2 PŘES KONFIGURAČNÍ PROGRAM

Spustit konfigurační program (viz Obr. 15). Po kliknutí na tlačítko pos 2, Obr. 13 a poté na tlačítko pos 1, Obr. 12 se zobrazí klasická nabídka systému Windows pro vyhledávání dříve uloženého souboru (např. plocha monitoru, Flash Disk atp.) Po označení patřičného souboru (viz Obr. 11) a jeho potvrzení se již vše automaticky nainstaluje.



Obr. 12 – Tlačítko pro vložení „Trvalého klíče“

Pokud proběhlo vložení „Trvalého klíče“ korektně, hláška o „Dočasném klíči“ (viz poz 2, Obr. 7) zmizí.

5. INSTALACE, KONFIGURACE A OVLÁDÁNÍ DIAG4BIKE

Instalace je intuitivní a postupuje se podle průvodce, který je zobrazován na displeji PC. Instalace nově rozpoznaného hardware (HW) je popsána v kap. 5.3.

5.1 INSTALACE PROGRAMU DIAG4BIKE

- Pokud instalujete program do počítače s operačním systémem **Windows 7, 8.1, 10** musíte mít **administrátorská** práva.
- Vložte USB DISK do USB portu. Pokud se USB DISK automaticky nespustí, spusťte program **diag4bikeSetup.exe**, který najdete na USB DISKU.
- Vlastní instalace je intuitivní a postupuje se podle průvodce, který je zobrazován na displeji PC.
- **Instalace může trvat několik minut** a je ukončena až po kliknutí na tlačítko „**Dokončit (Finish)**“.

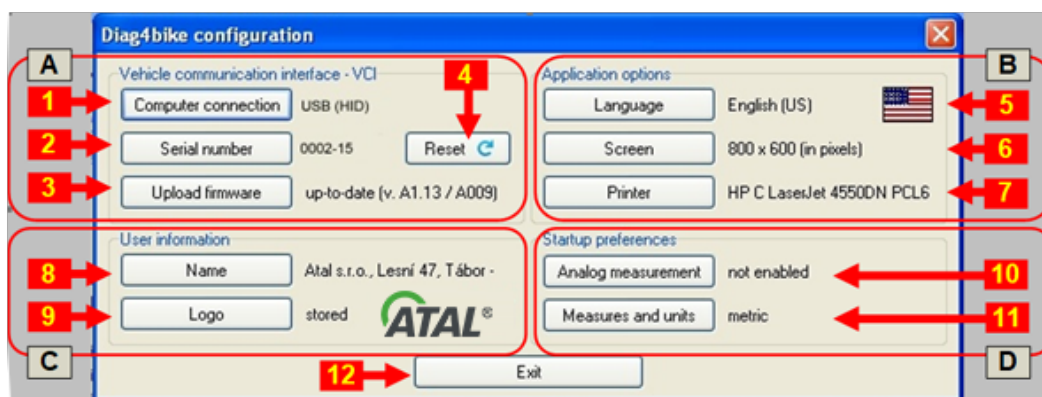
5.2 KONFIGURACE PROGRAMU DIAG4BIKE

Pro správnou funkci programu **DIAG4BIKE** je potřeba správně nakonfigurovat komunikační rozhraní VCI (Vehicle communication interface).

Pokud nebyla provedena konfigurace, či byla v minulosti předčasně ukončena, **po každé**, když se spustí program **DIAG4BIKE**, bude obsluha upozorněna patřičným hlášením.

5.2.1 POPIS KONFIGURAČNÍ OBRAZOVKY PROGRAMU DIAG4BIKE

Základní obrazovka, pro nastavení základních parametrů je znázorněna na Obr. 13 a Obr. 14.

Obr. 13 – Konfigurační obrazovka programu **DIAG4BIKE** (před použitím konfigurační utility „VCI configuration assistant“) (ilustrační obr.)Obr. 14 – Konfigurační obrazovka programu **DIAG4BIKE** (zobrazení aktuálních hodnot) (ilustrační obr.)

Popis tlačítek (Obr. 13):

Sekce A:

- 1 - Zadání způsobu komunikace s PC – viz kap. 5.2.4.5 – doporučeno použít tlačítko „Reset“
- 2 - Zadání sériového čísla – viz kap. 5.2.4.6 – doporučeno použít tlačítko „Reset“
- 3 - Aktualizace firmware – viz kap. 5.2.4.7 – doporučeno použít tlačítko „Reset“
- 4 - Tlačítko „Reset“ zajistí vyhledání změn v konfiguraci VCI a automatické doplnění všech potřebných údajů – viz kap. 5.2.4.3

Sekce B:

- 5 - Volba jazykové mutace – viz kap. 5.2.4.8
- 6 - Volba rozlišení obrazovky – viz kap. 5.2.4.9
- 7 - Výběr tiskárny – viz kap. 5.2.4.10
(nainstalované ve Windows nebo interní ukládání do PDF)

Sekce C:

- 8 - Jméno firmy – viz kap. 5.2.4.11
- 9 - Vložení loga uživatele – viz kap. 5.2.4.12
(Jméno a logo se využívá ve všech tiskových výstupech programu)

Sekce D:

- 10 - Analogové měření – viz kap. 5.2.4.13
- 11 - Míry a jednotky – viz kap. 5.2.4.14

12 - Potvrzení změn a zavření konfiguračního okna

Poznámka:

Konfigurace Bluetooth – viz kap. 5.2.5

5.2.2 AUTOMATICKÁ KONFIGURACE VCI POMOCÍ „VCI CONFIGURATION ASSISTANT“

Pokud konfiguruje program na počítači s operačním systémem Windows 7, 8.1, 10 musíte mít administrátorská práva.

Tento program se automaticky spouští ve dvou případech:

- a) Pokud **NEBYLA** provedena konfigurace zařízení VCI (většinou po první instalaci programu).
- b) V případě, že „VCI configuration assistant“ zjistí nějaké potíže s konfigurací, např. nesoulad se sériovým číslem, či zastaralá verze firmware, atp. V takovém případě je doporučeno kliknout na tlačítko „Reset“ (pos.4, Obr. 13) a vše se automaticky zaktualizuje.

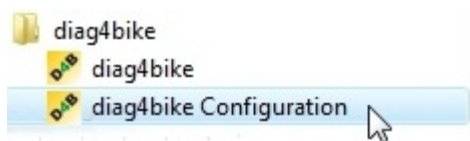
Poznámka:

Asistent opravuje pouze položky v sekci A, Obr. 13, ostatní zůstávají beze změny. .

5.2.3 RUČNÍ KONFIGURACE VCI

Pokud konfiguruje program na počítači s operačním systémem Windows 7, 8.1, 10 musíte mít administrátorská práva.

Vlastní konfigurační program se spustí kliknutím na ikonu „diag4bike Configuration“ – viz Obr. 15.



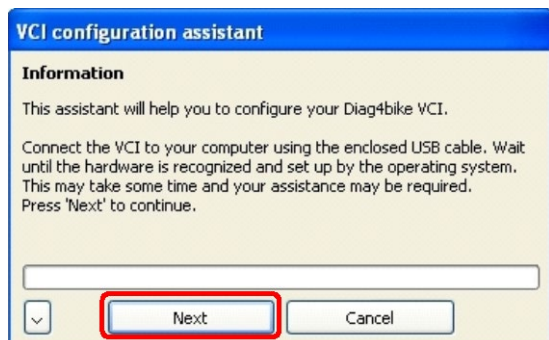
Obr. 15 – DIAG4BIKE spuštění konfigurační utility

5.2.4 POPIS VLASTNÍ KONFIGURACE PROGRAMU DIAG4BIKE

5.2.4.1 SPUŠTĚNÍ „VCI CONFIGURATION ASSISTANT“

Po spuštění programu „VCI configuration assistant“ dojde k revizi všech dostupných informací.

V případě, že informace nebudou dostupné nebo nebude připojeno VCI k počítači, zobrazí se informační okno (viz Obr. 16) s požadavkem na propojení komunikačního rozhraní VCI s počítačem (viz Obr. 20).



Obr. 16 – Informační okno s požadavkem na připojení VCI k počítači (1 - AT531 5074, 2 - AT532 5006)

Poznámka k Obr. 16:

Konfigurační asistent VCI je **pouze** v angličtině. Překlad informačního okna:

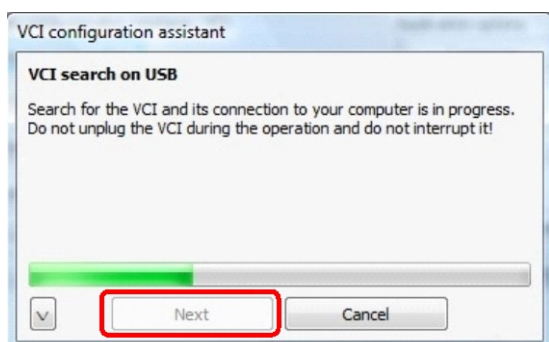
Informace

Tento průvodce Vám pomůže nakonfigurovat komunikační rozhraní Diag4Bike.

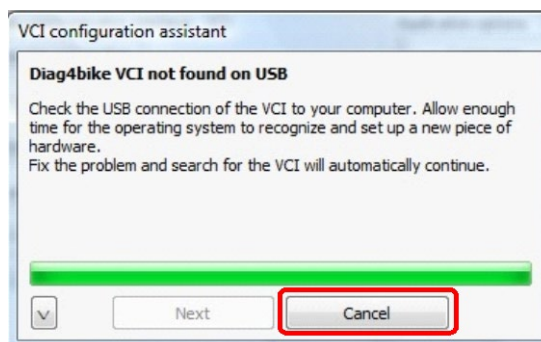
Připojte VCI k počítači pomocí přiloženého USB kabelu. Počkejte, dokud hardware není operačním systémem rozpoznán a nastaven. To může nějakou dobu trvat a může být požadována Vaše spolupráce.

Pro pokračování stiskněte tlačítko "Next".

Po stisku tlačítka „NEXT“ (viz Obr. 16) se již spustí vlastní kontrola a konfigurace VCI, případně se začne vyhledávat požadované zařízení (viz Obr. 17). Pokud nebude VCI nalezeno (viz Obr. 18) nebo nastane nějaký problém např. výpadek v komunikaci nebo odpojení napájení, zobrazí se informační okno (např. Obr. 19). Po odstranění závady se bude automaticky pokračovat v konfiguraci.



Obr. 17 – Konfigurační asistent vyhledává VCI



Obr. 18 – VCI nebylo nalezeno



Obr. 19 – Ukázka informačního okna s konkrétním varováním

5.2.4.2 PŘERUŠENÍ „VCI CONFIGURATION ASSISTANT“

V případě, že bude konfigurace VCI předčasně ukončena, např. vypnutím počítače, bude po jeho opětovném zapnutí obsluha upozorněna, že původní konfigurace nebyla dokončena. Diagnostika na vozidle nebude umožněna, dokud nebude řádně dokončena konfigurace VCI.

5.2.4.3 RESET „VCI CONFIGURATION ASSISTANT“

V případě požadavku o novou konfiguraci např. po výměně VCI, ověření aktuálnosti firmware atp. se použije tlačítko „Reset“ (poz.4, Obr. 13), které zajistí vyhledání změn v konfiguraci VCI a automatické doplnění všech potřebných údajů.

5.2.4.4 ZAPOJENÍ KOMUNIKAČNÍHO ROZHRANÍ VCI



Po připojení USB konektoru **K2** (VCI) k USB konektoru **K3** (PC/NB) se rozsvítí dioda **D1**, která indikuje blikáním (zelená/červená) připojení k napájení i vlastní komunikaci s PC/NB.

Poznámka 1:

VCI1:
D1 - zelená/červená

VCI2:
D1 - červená, D3 - zelená

Poznámka 2:
Dioda **D2** (modrá) indikuje komunikaci pomocí Bluetooth.

Obr. 20 – Popis a zapojení komunikačního rozhraní VCI (1 - AT531 5075, 2 - AT532 5007)

5.2.4.5 ZADÁNÍ ZPŮSOBU KOMUNIKACE S PC (COMMUNICATION INTERFACE)

Je doporučeno použít tlačítko „Reset“, které si samo zjistí potřebné údaje a vše automaticky nastaví.

Po kliknutí na tlačítko (poz. 1, Obr. 13) se zobrazí další menu, kde se nastavuje komunikační kanál pro komunikaci **DIAG4BIKE** s počítačem.

5.2.4.6 ZADÁNÍ SÉRIOVÉHO ČÍSLA (VCI SERIAL NUMBER)

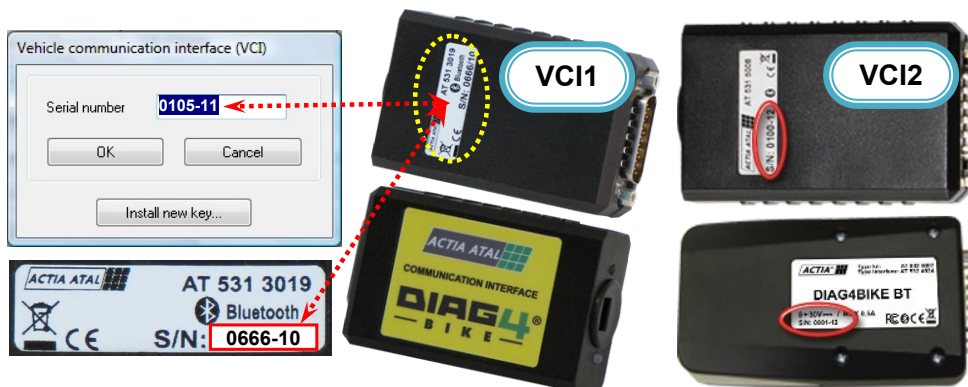
Je doporučeno použít tlačítko „Reset“, které si zjistí potřebné údaje z komunikačního rozhraní a vše automaticky doplní.

Aby mohl váš diagnostický přístroj fungovat, je třeba provést konfiguraci komunikačního rozhraní s vozidlem. **Před prvním použitím tedy nesmíte komunikační rozhraní zapomenout nakonfigurovat.** Po kliknutí na tlačítko (poz. 2, Obr. 13) se zobrazí nové okno, kde se vkládá sériové číslo komunikačního rozhraní (viz Obr. 21), např.: **0666-10**.

Poznámka:

- Toto číslo je jedinečné pro každé zařízení a nelze ho zaměňovat !
- Musí souhlasit se štítkem fyzicky nalepeným na interface (viz Obr. 21)..

- Pokud se provádí aktualizace programu, tak se toto dialogové okno neobjeví! Potřebné údaje jsou známy z předchozí instalace.
- Pokud komunikační rozhraní vyměníte, nezapomeňte znovu provést jeho konfiguraci.
- Pokud se zadá špatné sériové číslo, které neodpovídá požadavkům, objeví se chybové hlášení.



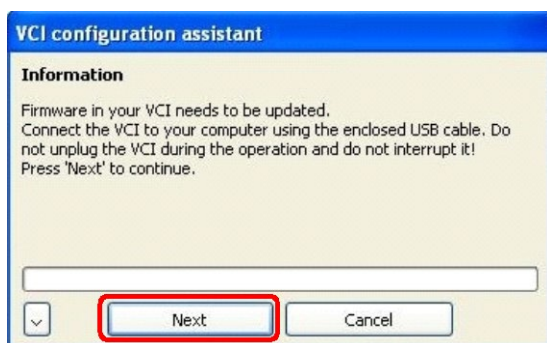
Obr. 21 – Dialogové okno pro zadání sériového čísla komunikačního rozhraní a jeho umístění na štítku; VCI (1 - AT531 5075, 2 - AT532 5007)

5.2.4.7 AKTUALIZACE FIRMWARE (UPLOAD FIRMWARE)

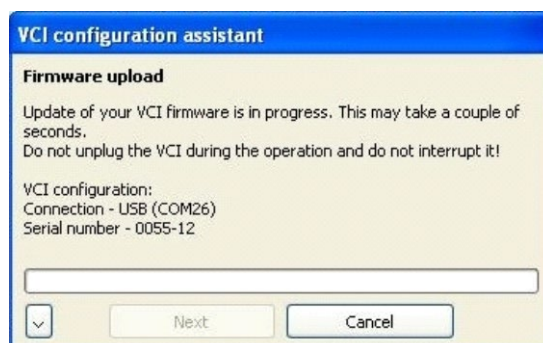
Aktualizace firmware je závislá na aktualizaci verze programu. To lze získat z dodaného USB DISKU nebo stažením z webu.

Pokud je zapotřebí zaktualizovat řídicí software tzv. firmware (informace získaná od výrobce) klikne se na tlačítko „Upload firmware“ (poz. 3, Obr. 13) a poté je nutné sledovat průvodce na displeji.

V tomto případě „VCI configuration assistant“ nehledá tzv. COM-porty (komunikační kanály), nýbrž skáče přímo do aktualizace firmware, kde zjišťuje potřebné údaje. Jejich výsledek pak zobrazí v informačním okně (viz Obr. 22). V tomto případě je doporučeno firmware aktualizovat. Po kliknutí na tlačítko „Next“ se spustí vlastní aktualizace firmware (viz Obr. 23). Výsledek je pak zobrazován rovněž v informačním okně (viz Obr. 24).



Obr. 22 – Informační okno s požadavkem na provedení aktualizace firmware



Obr. 23 – Informační okno o provádění aktualizace firmware



Obr. 24 – Informační okno o kladném provedení aktualizace firmware

Další možností aktualizace je použít tlačítko „Reset“ (poz.4, Obr. 13), které prověří nastavení parametrů pro komunikační rozhraní, včetně tzv. COM-portů (komunikačních kanálů) – viz kap. 5.2.4.5. Dále se porovná aktuální verze firmware v komunikačním rozhraní a v nové verzi programu. Podle toho se určí, zda se bude firmware aktualizovat, či nikoli (viz Obr. 22). V tomto případě je doporučeno firmware aktualizovat. Po kliknutí na tlačítko „Next“ se spustí vlastní aktualizace firmware (viz Obr. 23). Výsledek je pak zobrazován rovněž v informačním okně (viz Obr. 24).

5.2.4.8 VOLBA JAZYKOVÉ MUTACE (APPLICATION LANGUAGE)

Po kliknutí na tlačítko (poz. 5, Obr. 13) se zobrazí dialogové okno pro výběr jazykové mutace.

5.2.4.9 VOLBA ROZLIŠENÍ OBRAZOVKY (SCREEN OPTION)

Po kliknutí na tlačítko (poz. 6, Obr. 13) se zobrazí dialogové okno pro výběr rozlišení obrazovky.

5.2.4.10 VÝBĚR TISKÁRNÝ

Po kliknutí na tlačítko (poz. 7, Obr. 13) se zobrazí dialogové okno pro zadání tiskárny, na které se tisknou všechny reporty, grafy atd. (nezávisle na nastavení Windows).

- a) tiskárna nainstalována ve Windows (Windows printer)
- b) interní ukládání do PDF (internal PDF writer)

Všechny dokumenty se ukládají přímo do PDF souborů, které jsou umístěny v adresáři dokumentů uživatele "DIAG4BIKE\PDF". Jméno vždy obsahuje datum a čas vytvoření souboru. Soubory se nijak automaticky nemažou. Je ponecháno na uživateli.

5.2.4.11 JMÉNO FIRMY

Po kliknutí na tlačítko (poz. 8, Obr. 13) se zobrazí dialogové okno pro vložení jména firmy.

5.2.4.12 VLOŽENÍ LOGA UŽIVATELE

Po kliknutí na tlačítko (poz. 9, Obr. 13) se zobrazí dialogové okno pro vložení firemního logo (tiskne se v reportech). Velikost loga (bmp, jpeg, png, gif, tiff) bude automaticky upravena.

5.2.4.13 ANALOGOVÉ MĚŘENÍ

Po kliknutí na tlačítko (poz. 10, Obr. 13) se povoluje / nepovoluje měření s analogovým voltmetrem.

5.2.4.14 MÍRY A JEDNOTKY

Po kliknutí na tlačítko (poz. 11, Obr. 13) se nastavují měrné jednotky a míry.

5.2.5 KONFIGURACE KOMUNIKAČNÍHO ROZHRAŇÍ BLUETOOTH

Upozornění: Před konfigurací Bluetooth komunikačního zařízení je nutné toto připojit k vozidlu.

správnou funkci aplikace s komunikačním rozhraním pomocí bezdrátové technologie Bluetooth je potřeba správně toto propojení správně nakonfigurovat. K tomu je třeba mít požadovanou hardwarovou podporu na straně počítače. V řadě přenosných počítačů je hardware instalován vnitřně, pro ostatní je potřeba vnější zařízení, nejčastěji ve formě USB klíčenky.

Je nutno vybrat takové, které podporuje profil sériového portu (Serial Port Profile – SPP). Konkrétní postup se bude lišit v závislosti na operačním systému počítače a software pro podporu Bluetooth zařízení v počítači, tzv. Bluetooth stackem.

Obecně je potřeba zařízení nalézt, správně jej spárovat, přiřadit mu službu sériového kanálu a identifikovat přiřazený komunikační port.

Pro spárování je vyžadováno heslo, které je pro každé komunikační rozhraní dáno jeho sériovým číslem, **např. pro sériové číslo 0666-10 je heslo 066610** (tj. šest číslic bez pomlčky). Tento obecný postup je v následujícím ilustrován na několika konkrétních případech. V případě potíží je třeba postupovat dle návodu k obsluze příslušného zařízení a software.

5.2.5.1 BLUETOOTH STACK V OPERAČNÍM SYSTÉMU MICROSOFT WINDOWS 7

Upozornění: Platí pro zobrazení Ovládacích panelů v režimu Hlavní ovládací panel.

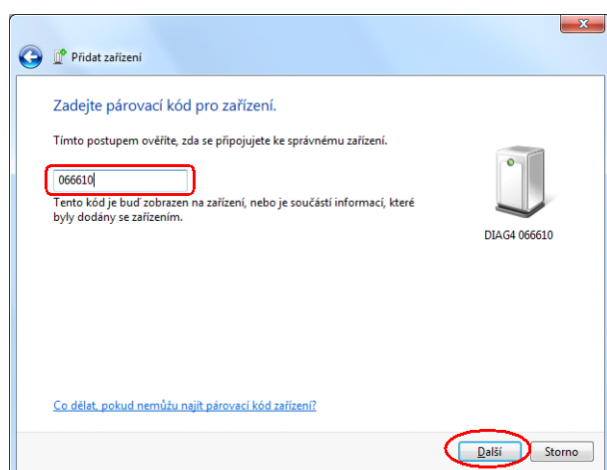
Přidání a konfigurace Bluetooth zařízení prostřednictvím standardních služeb operačního systému Windows 7 se provádí vybráním položky: **Ovládací panely/Hardware a zvuk/Zařízení a tiskárny/Přidat zařízení Bluetooth**

V následně zobrazeném okně jsou zobrazena nalezená Bluetooth zařízení přičemž komunikační zařízení je identifikováno ikonou (viz Obr. 25)

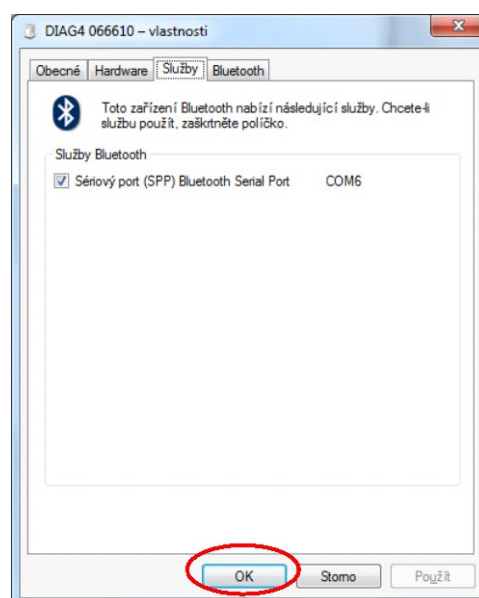


Obr. 25 – Ikona komunikačního rozhraní

Vybráním obrázku (ikony) komunikačního zařízení a stisknutím tlačítka Další pokračuje průvodce požadavkem na vybrání typu párování. Volbou „Použít vlastní klíč“ dojde k zobrazení požadavku na zadání hesla pro spárování zařízení (viz Obr. 26)



Obr. 26 – Požadavek pro vložení párovacího kódu



Obr. 27 – Zobrazení přiřazeného komunikačního portu

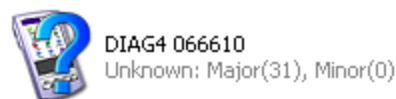
Úspěšné „spárování“ je identifikováno hlášením na obrazovce.

Přiřazený komunikační port je možno zobrazit vybráním: **Ovládací panely/Hardware a zvuk/Zařízení a tiskárny** stisknutím pravého tlačítka myši nad příslušným zařízením, vybráním položky Vlastnosti a záložky Services (viz Obr. 27)

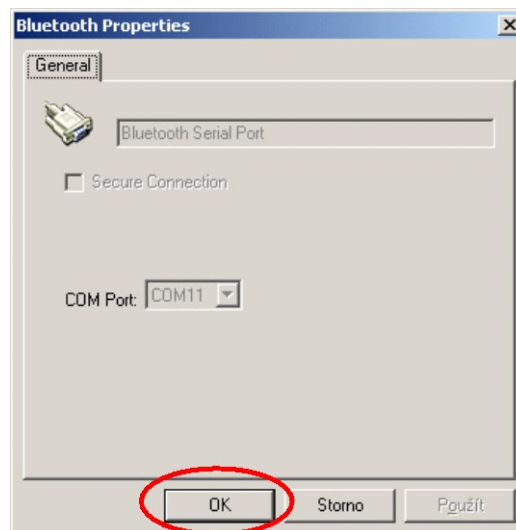
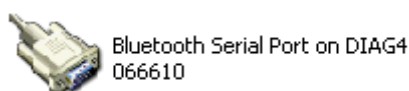
5.2.5.2 WIDCOMM VERZE 5.1

Pomocí ikony Bluetooth v oznamovací oblasti (nebo pomocí nabídky „Start“, „Programs“) otevřeme složku „My Bluetooth Places“, kde vybereme kde vybereme možnost „**Find Bluetooth Devices**“.
Průzkumník nám otevře složku, kde by mezi nalezenými zařízeními mělo být i požadované komunikační rozhraní identifikované názvem DIAG4 a sériovým číslem. Pomocí pravého tlačítka myši zobrazíme lokální menu a pomocí volby „Pair Device“ provedeme spárování (jako heslo použijeme sériové číslo, v našem případě 066610).

Poklepáním (dvojklikem) na ikonu (viz vpravo) zobrazíme dostupné služby tohoto zařízení, což je pouze profil sériového portu.

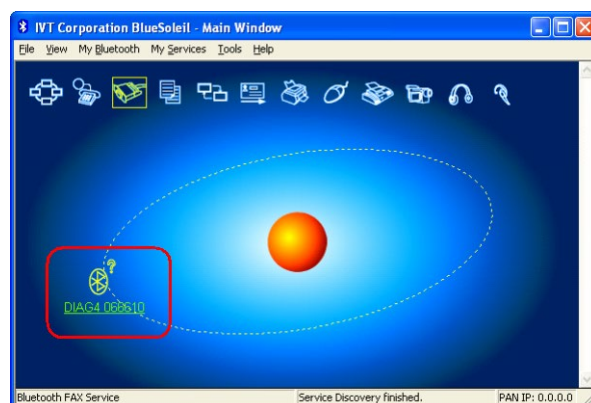


V lokálním menu můžeme pod položkou „Properties“ zobrazit přiřazený sériový port, v zobrazeném příkladu COM11. Poklepáním je možné navázat spojení a zkontrolovat jeho funkčnost, zobrazit sílu signálu apod.



5.2.5.3 BLUESOLEIL VERZE 2.7

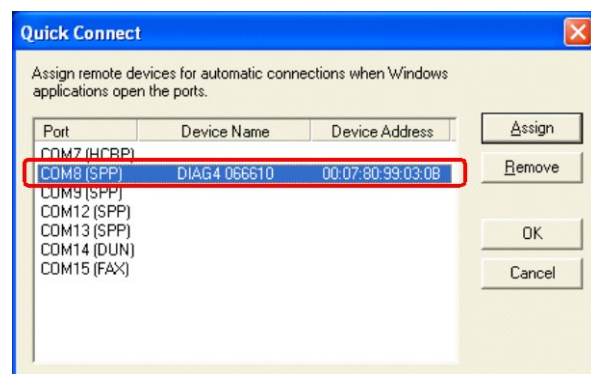
Na hlavním panelu aplikace se po vyhledání okolních zařízení objeví i komunikační rozhraní identifikované jménem DIAG4 a svým sériovým číslem (na přiloženém obrázku 0666-10). Pomocí pravého tlačítka myši rozvineme lokální menu a zvolíme „Pair device“ pro spárování. Vložíme heslo (066610) a u ikony zařízení se následně objeví odpovídající červená značka (viz obr. vpravo)



Nyní ještě nakonfigurujeme zařízení tak, aby se podle potřeby aplikace vždy správně připojovalo jako sériový port.

To učiníme pomocí volby „Tools“ z hlavního menu, dále volíme „Configuration“ a „Quick connect ...“. Pomocí tlačítka „Assign“ pak přiřadíme požadované zařízení některému ze sériových portů se službou SPP. Výsledkem je pak situace podobná následujícímu obrázku (viz obr. vpravo).

Aplikace bude pro komunikaci používat virtuální sériový port COM8. Pro kontrolu je možné i přímo navázat spojení s komunikačním rozhraním.



5.3 INSTALACE NOVĚ ROZPOZNANÉHO ZAŘÍZENÍ (HARDWARE – PŘIPOJENÍ K USB PORTU)

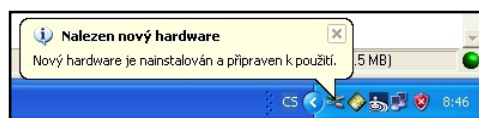
Po úspěšně provedené **jakékoli instalace programu z rodiny DIAG4BIKE** a po připojení **jakéhokoli USB zařízení firmy ATAL** k USB portům PC, bude záhy zobrazena informace o nově nalezeném hardware (HW) formou tzv. „Info bublin“ (viz Obr. 28).

Poznámka:

Jazyk průvodce se odvíjí od jazykové varianty operačního systému Windows.



Obr. 28 – Příklad Informační bubliny o nalezení nového zařízení

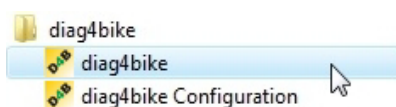


Obr. 29 – Informační bublina o úspěšně přidaném zařízení

Po úspěšném nainstalování přidaného zařízení se zobrazí poslední informační bublina informující o tomto stavu (viz Obr. 29)

5.4 SPUŠTĚNÍ PROGRAMU DIAG4BIKE

Po úspěšné instalaci programu se vytvoří nová programová skupina **DIAG4BIKE** (viz Obr. 30), případně se do již dříve jiným programem vytvořené skupiny doplní a na ploše monitoru (displeje) se vytvoří ikona **DIAG4BIKE** (viz Obr. 31).

Obr. 30 – Programová skupina **DIAG4BIKE** (Start \ Programy \ ...) pro spuštění programuObr. 31 – Ikona programu **DIAG4BIKE** na ploše monitoru

Program se spouští kliknutím na ikonu **DIAG4BIKE** na ploše monitoru (viz Obr. 31), případně na položku **DIAG4BIKE** z programové skupiny „Start\Programy“ (viz Obr. 30).

5.5 OVLÁDÁNÍ PROGRAMU DIAG4BIKE

DIAG4BIKE se ve všech funkčních režimech ovládá pomocí kurzoru myši a levého tlačítka myši. U dotykové obrazovky dotykem „tužky pro ovládání“ na příslušný symbol nebo přiloženou „tužkou pro ovládání“ a jeho posuvem po obrazovce.

Ovládání programu je intuitivní a využívá zvyklostí operačního systému Windows.

6. ZÁRUKA A ODPOVĚDNOST

Záruční podmínky se řídí právními předpisy země nákupu **DIAG4BIKE**, standardně je poskytována záruka jeden rok.

Výrobce nezodpovídá za škody vzniklé použitím **DIAG4BIKE**. Jako záruční list slouží nákupní doklad, popř. vystavený záruční list výrobce zařízení.